

REPUBLIQUE RWANDAISE
MINISTERE DE L'AGRICULTURE, DE L'ELEVAGE ET
DES FORETS

DOCUMENT DE TRAVAIL

ANALYSE COMPARATIVE DES PRIX DU HARICOT,
SORGHO ET POMME DE TERRE MINIPLAN/ SESA
ANNEE 1986

PAR

NGIRUMWAMI JEAN LEONARD

SERVICE DES ENQUETES ET STATISTIQUES
AGRICOLES

INTRODUCTION

Dans le but de connaître la variation mensuelle des prix de vente de quelques produits vivriers, le Service des Enquêtes et Statistiques Agricoles (SESA) a mené une enquête auprès des commerçants. Cinq préfectures à savoir: KIBUYE, KIBUNGO, KIGALI, BUTARE et RUHENGERI ont été couvertes par cette enquête durant les 10 derniers mois de l'année 1986. Les produits concernés étaient le haricot, le sorgho et la pomme de terre, lesquels produits semblent être les plus commercialisés au pays.

Tous les travaux de collecte ont été assurés par les superviseurs préfectoraux du SESA, la période de collecte étant de préférence la dernière semaine du mois. Notons tout de suite que les données manquent pour certains mois et pour certains produits parce que le produit n'était pas disponible le jour de la visite surtout que les relevés se faisaient souvent sur un seul marché. C'est seulement à KIGALI que l'on a pu avoir la totalité des données sur les 10 mois.

Nos données ont été confrontées avec celles du MINIPLAN afin de pouvoir comparer les deux méthodologies ainsi que pour déceler le degré de rapprochement de ces données. Pour la méthodologie suivie au MINIPLAN, le lecteur aura intérêt à consulter le document "ENQUETE SUR LES PRIX: DESCRIPTION DES SERIES DES PRIX DEJA EXISTANTS, 1986" disponible au SESA. Rappelons que pour l'enquête SESA de un à dix commerçants pouvaient être enquêtés sur un même marché et les données présentées sont donc des moyennes.

Force nous est de signaler cependant que suite aux données manquantes (produit non disponible pour la source SESA, relevés non effectués pour le MINIPLAN), certains produits dans certaines préfectures durant certains mois n'ont pas faits l'objet d'une analyse comparative.

ANALYSE COMPARATIVE PROPREMENT DITE

1. BUTARE

Pour le haricot, la comparaison a été établie sur une période allant d'Avril à Décembre 1986. Ce qui frappe le plus, c'est l'écart remarquable qui se dégage à partir du mois de Septembre entre les prix des deux sources. En effet, avec ce mois, le prix du haricot pour le MINIPLAN dépasse de loin celui du SESA, l'écart atteignant même une valeur de 10 Frw le kilo.

Pour le sorgho, le prix SESA reste toujours supérieur au prix du MINIPLAN sur toute la période allant du mois d'Avril à Septembre avec un écart de 5 Frw le kilo au mois de Juillet entre les sources, cet écart allant diminuant jusqu'en Septembre (1Frw).

Pour la pomme de terre, le prix du SESA dépasse de loin celui du MINIPLAN à partir du mois de Juin, l'écart allant s'agrandissant de 2 Frw à 4 Frw en Août, le mois à partir duquel le prix SESA commence à chuter et celui du MINIPLAN monter pour enfin se rencontrer en Septembre à 14 Frw.

2. KIBUNGO

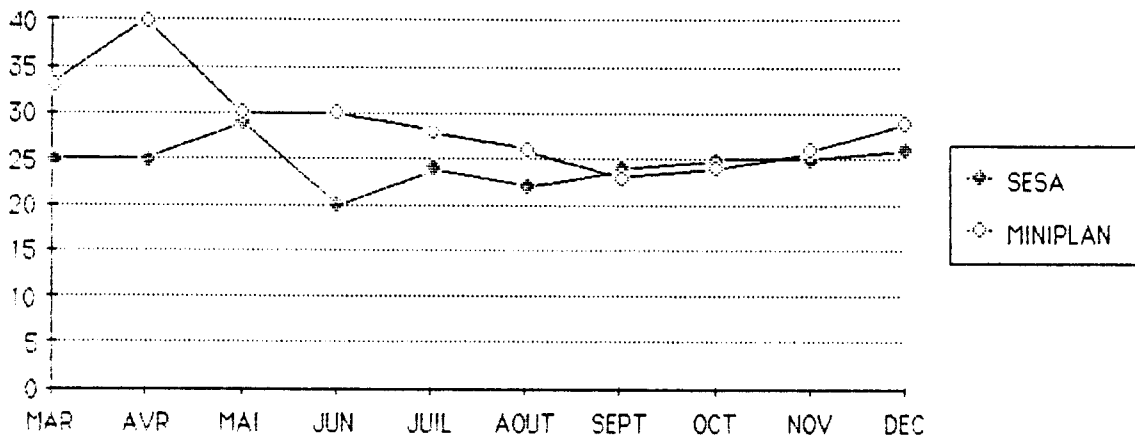
Pour le sorgho, la période de référence s'étendait de Mars à Septembre. Depuis Mars, le prix SESA dépasse nettement celui du MINIPLAN avec un grand écart de 14 Frw en Mai. Le prix SESA va ensuite diminuant tandis que celui du MINIPLAN va en augmentant, l'écart devenant de plus en plus faible pour être de 0 FRW au mois de Septembre où les deux prix sont identiques.

CONCLUSIONS

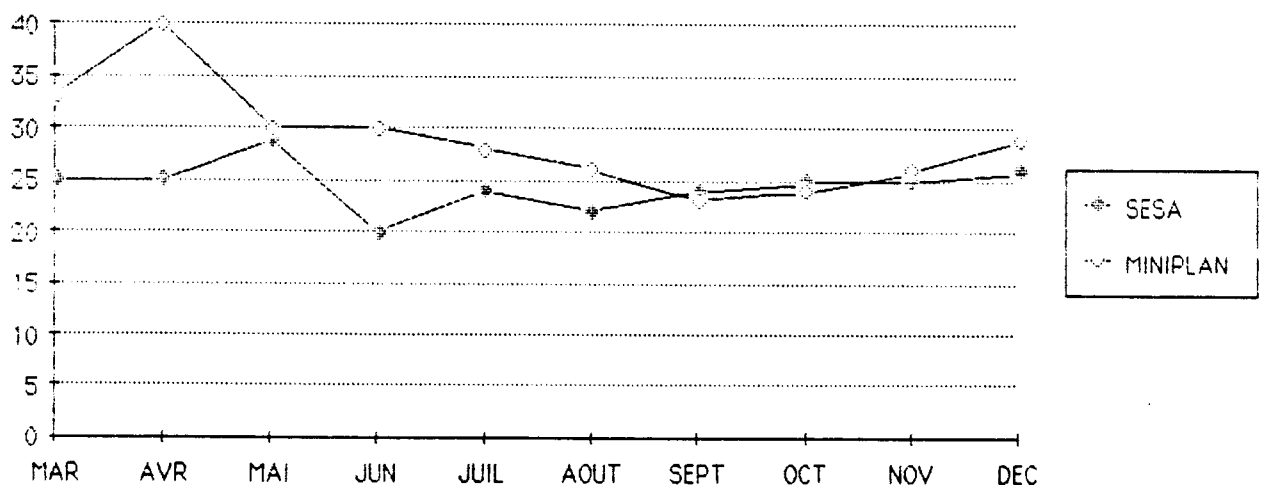
Comme déjà mentionné, les données manquantes ne permettent pas une analyse comparative aisée des prix relevés par les deux Services. Pour la préfecture de KIGALI (tous les 3 produits, période de Mars à Décembre) et celle de RUHENGERI (haricot et sorgho, période d'Avril à Décembre), l'on peut signaler que les écarts entre les deux séries des prix ne sont pas en moyenne énormes. Toutefois, pour la préfecture de KIGALI, on ne passerait pas sous silence le fait que le prix du sorgho qui au mois de Mars pour le MINIPLAN, était de 33 Frw, ce prix a considérablement augmenté à 40 Frw en Avril pour chuter terriblement à 30 Frw au mois de Mai et s'y stabiliser jusqu'en Juin, pendant que ce prix pour le SESA se stabilisait à 25 Frw de Mars à Avril pour monter à 30 Frw en Mai et chuter spontanément à 20 Frw au mois de Juin. L'influence de la récolte du sorgho sur le prix s'avère moins évidente pour les données du SESA que pour celles du MINIPLAN.

D'où proviennent ces différences? Probablement qu'elles sont attribuables aux méthodologies qui ne sont pas identiques. Primo, les données du SESA ont été essentiellement récoltées au niveau des commerçants (grossistes, détaillants ou grossistes/détaillants) alors que pour le MINIPLAN, les prix sont collectés en plus de ce niveau auprès des producteurs éventuels vendant leurs produits sur les places du marché. Secundo, les périodes de collecte ne sont pas les mêmes.

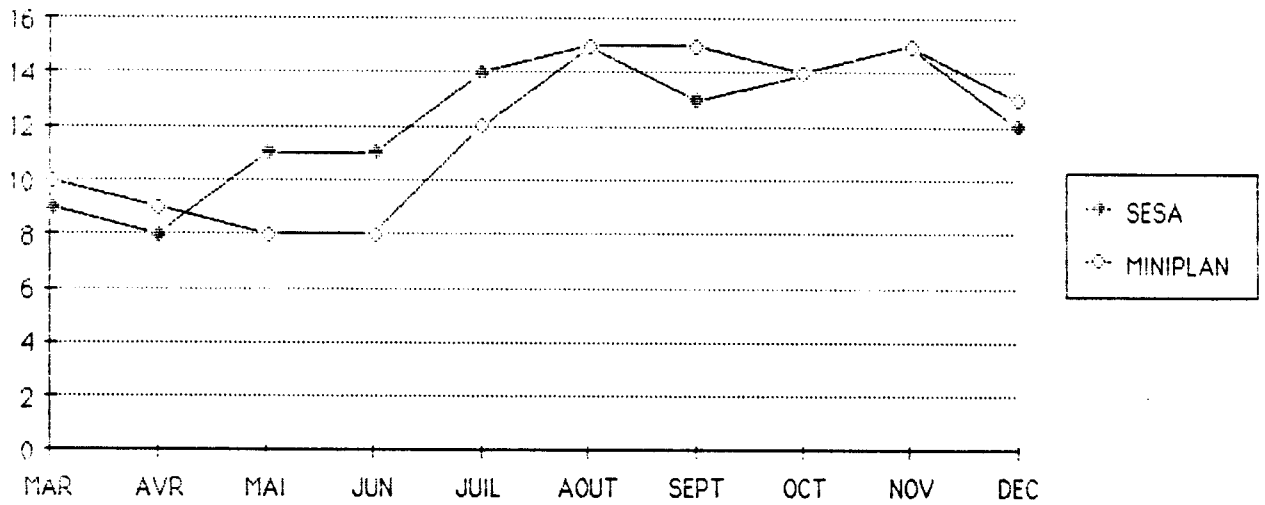
VARIATION MENSUELLE DU PRIX DE HARICOT
(FRW/KG) EN PREFECTURE DE KIGALI: ANNEE 1986



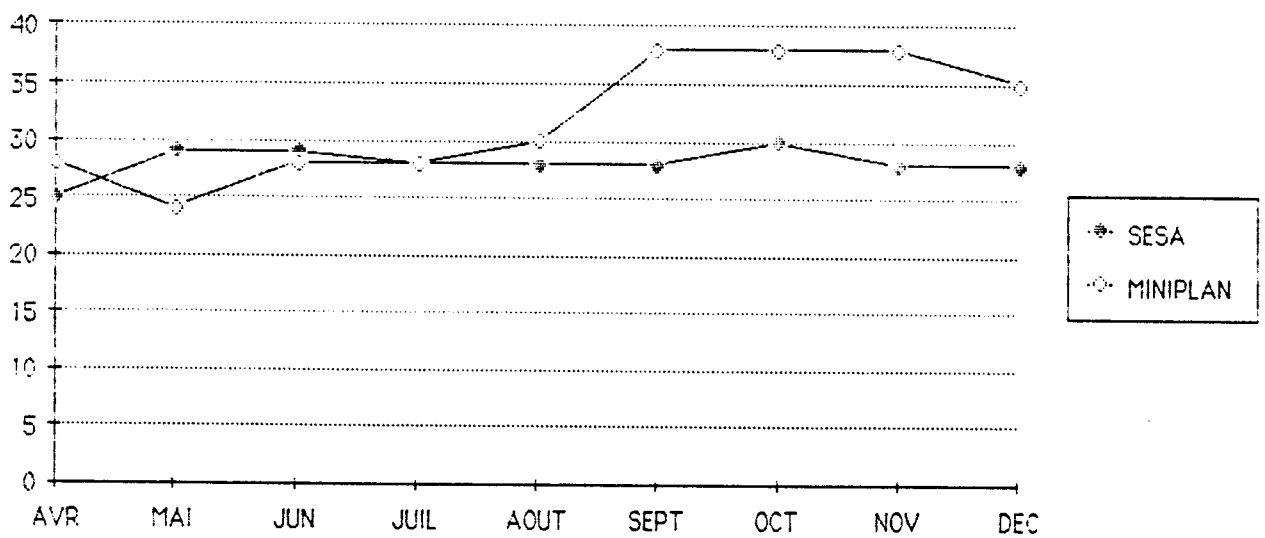
VARIATION MENSUELLE DU PRIX DE SORGHO
(FRW/KG) EN PREFECTURE DE KIGALI: ANNEE 1986



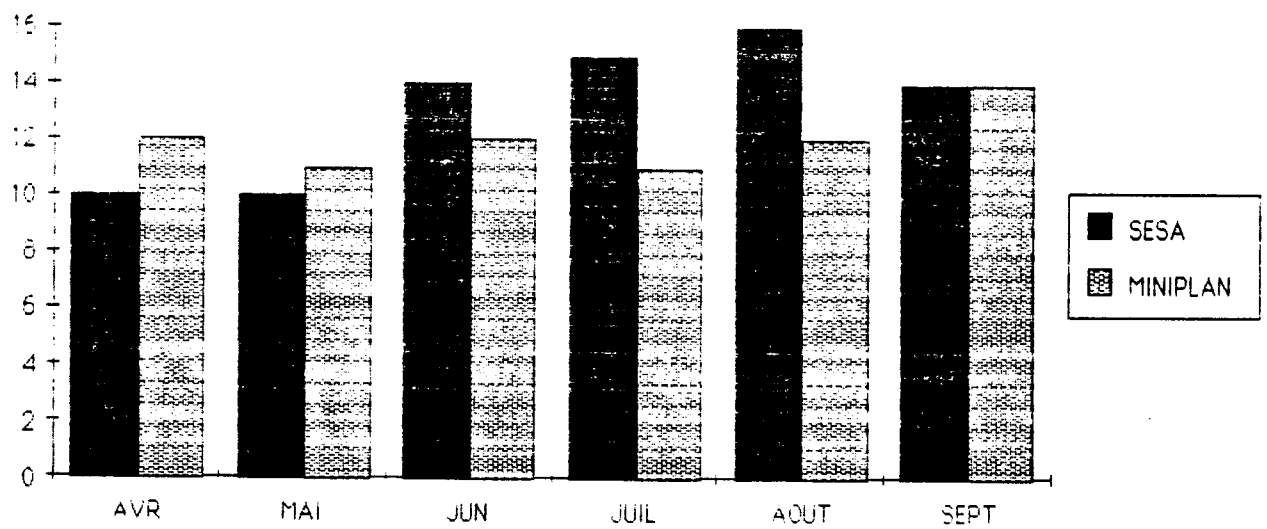
VARIATION MENSUELLE DU PRIX DE LA POMME DE TERRE
(FRW/KG) EN PREFECTURE DE KIGALI: ANNEE 1986



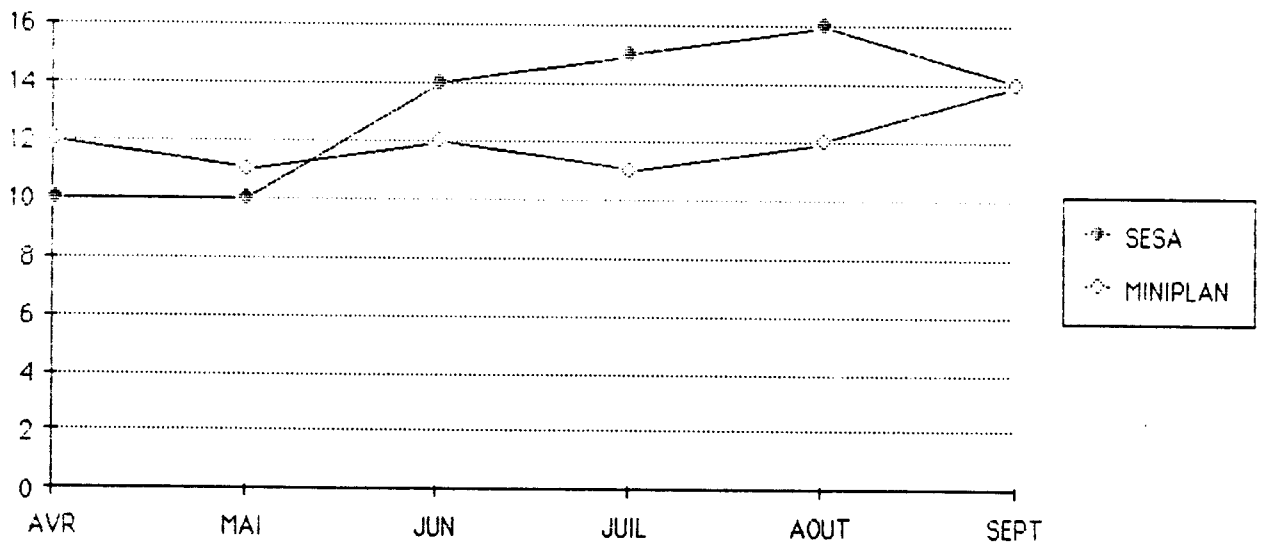
VARIATION MENSUELLE DU PRIX DE HARICOT
(FRW/KG) EN PREFECTURE DE BUTARE: ANNEE 1986



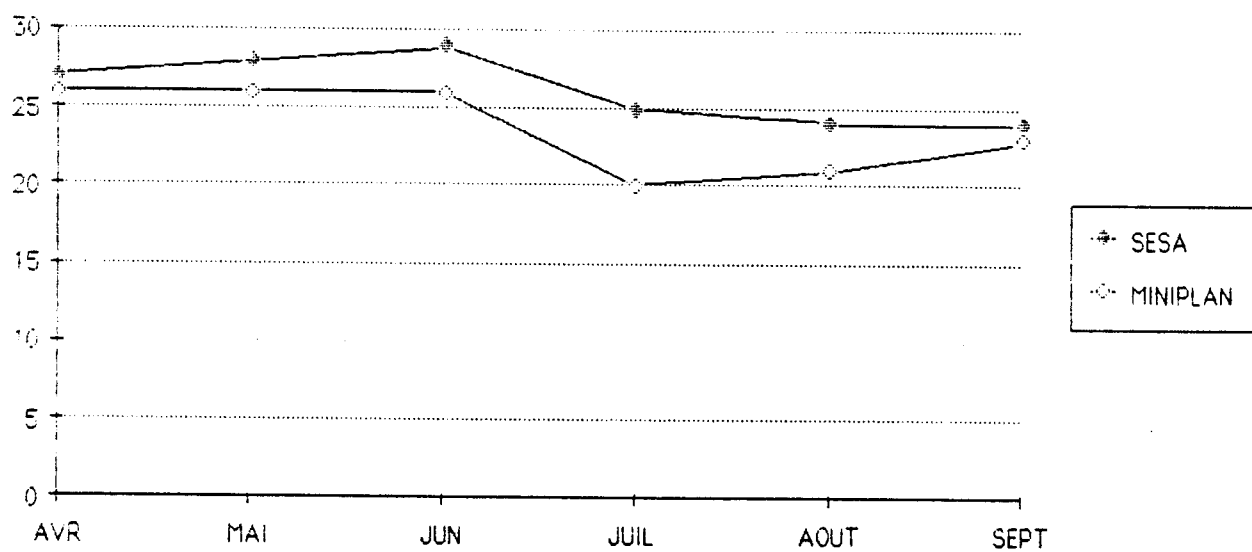
VARIATION DU PRIX DE LA POMME DE TERRE
(FRW/KG) EN PREFECTURE DE BOUTARE: ANNEE 1986



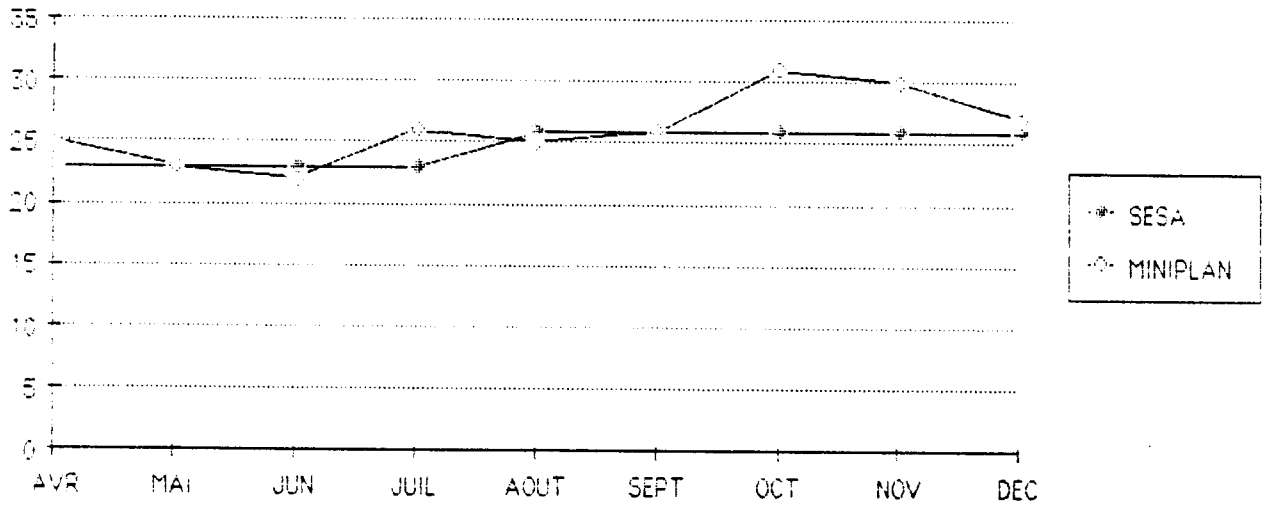
VARIATION DU PRIX DE LA POMME DE TERRE
(FRW/KG) EN PREFECTURE DE BUTARE: ANNEE 1986



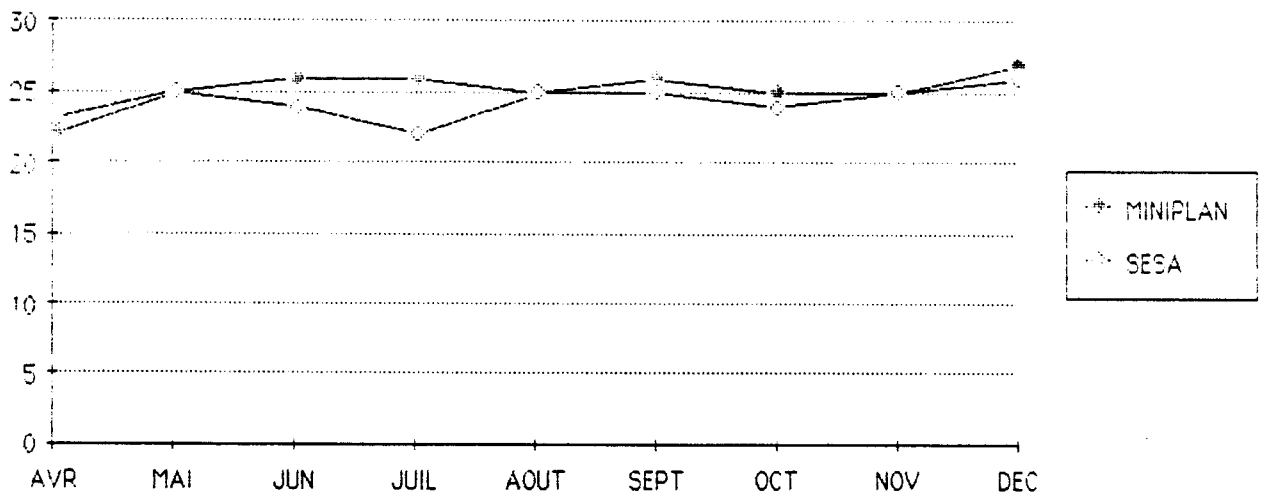
VARIATION MENSUELLE DU PRIX DE SORGHO
(FRW/KG) EN PREFECTURE DE BUTARE: ANNEE 1986



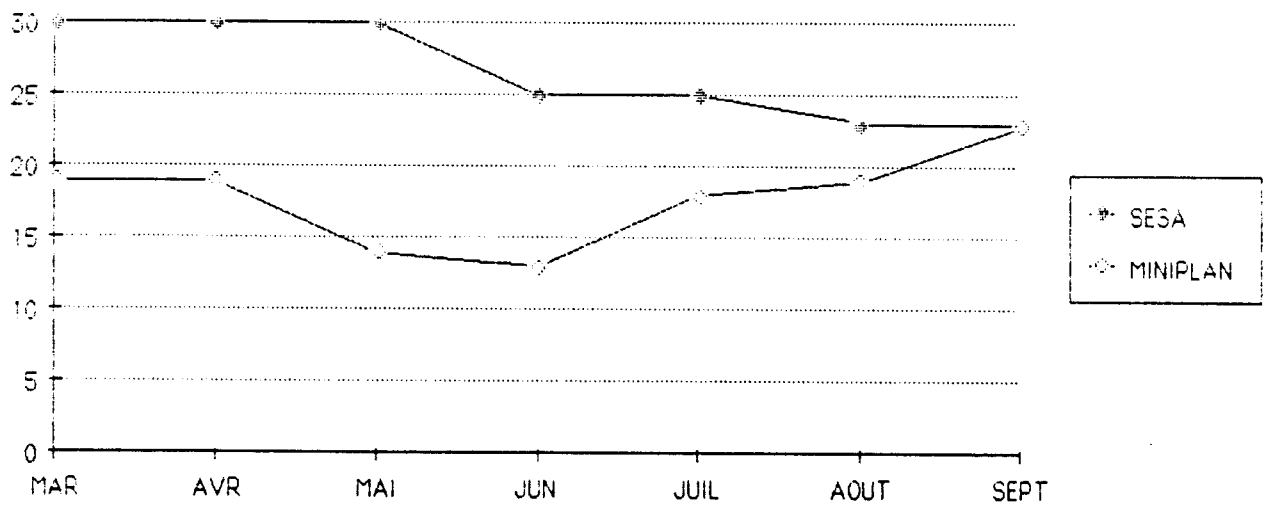
VARIATION MENSUELLE DU PRIX DU HARICOT
(FRW/KG) EN PREFECTURE DE RUHENGARI: ANNEE 1986



VARIATION MENSUELLE DU PRIX DE SORGHO
(FRW/KG) EN PREFECTURE DE RUHENGARI: ANNEE 1986



VARIATION MENSUELLE DU PRIX DE SORGHO
(FRW/KG) EN PREFECTURE DE KIBUNGO: ANNEE 1986



VARIATION MENSUELLE DU PRIX DE SORGHO
(FRW/KG) EN PREFECTURE DE KIEUNGO: ANNEE 1985

